

# **metazet™**

**SUPPORTING YOUR GROWTH**

## **GEBRUIKERSHANDLEIDING**

**TRIKE-400  
TRIKE-1200  
TRIKE-3000  
E-NOVA  
H-400  
HT-400XL  
HT-1500**

[metazet.com](https://www.metazet.com)



## Voorwoord

### **Algemeen**

Uw product voldoet aan alle veiligheidsvoorschriften die van toepassing zijn. Voor veilig gebruik van uw product dient u deze handleiding nauwkeurig te lezen en alle instructies op te volgen voordat uw product in gebruik genomen wordt. Op deze manier voorkomt u ongelukken en houdt u het recht op garantie binnen de gestelde termijn.

Deze handleiding is van toepassing op verscheidene type voertuigen: zit-trekkers, sta-trekkers, loop-trekkers en 'load'-voertuigen. Via de bladwijzer aan de rechterkant van de pagina wordt aangegeven op welke type voertuig deze pagina van toepassing is.

Met elk product wordt een (digitale) kopie van deze handleiding meegeleverd. De handleiding dient op een plek opgeborgen te worden welke toegankelijk is voor de gebruiker. Wanneer de handleiding zoek raakt of onleesbaar wordt dient er per omgaande een nieuwe versie aangevraagd te worden.

Bij vragen of onduidelijkheden na het lezen van deze handleiding kunt u de fabrikant contacteren.

### **Fabrikant**

Metazet B.V.  
De Lierseweg 6  
2291 PD Wateringen  
Nederland

Tel. +31 (0)174 225 822  
[www.metazet.com](http://www.metazet.com)

## Inhoudsopgave

Algemeen .....	2
Fabrikant.....	2
1. Over uw product.....	5
1.1 Algemeen .....	5
Trike - 400- 1200- 3000.....	5
E - Nova .....	5
H - 400.....	6
HT - 400 XL / - 1500.....	6
1.2 Toebehoren .....	7
1.3 Waar en wanneer uw product te gebruiken .....	7
1.5 Kwaliteitscontrole .....	7
2. Veiligheid .....	8
2.1 Ontoelaatbaar gebruik .....	8
2.2 Gebruik alleen originele onderdelen .....	8
2.3 Overige risico's .....	8
2.4 Veiligheidsinstructies.....	9
2.5 Afvoeren van het product.....	9
3. Informatie voor het bedrijf .....	10
3.1 Gebruiker .....	10
3.2 Bestuurder.....	10
3.3 Schade en defecten.....	10
3.4 E.C.-Conformiteitsverklaring .....	10
3.5 Auteursrechten .....	10
4. Gebruik van uw product.....	11
4.1 Start.....	11
4.1.1 Aan / uitzetten ( Afbeelding 4.1).....	11
4.1.2 Batterij indicator.....	11
4.1.2.1 Batterij indicator LED's .....	11
4.1.2.2 Batterij indicator LCD scherm .....	12
4.1.3 Waarschuwings- en veiligheidsuitrusting.....	12
4.1.4 Gevarezone.....	12
4.1.5 Noodknop ( Afbeelding 4.4) .....	13
4.1.6 Noodstop ( Afbeelding 4.5 ) .....	13
4.1.7 Tijdens het rijden.....	13
4.2 Algemene gebruiksaanwijzing product.....	14
4.2.1 Stuurhendel .....	14

4.2.1.2	Achteruit rijden ( Afbeelding 4.7) .....	14
4.2.1.3	Snelheid schakelaar ( Afbeelding 4.8) .....	14
4.2.1.4	Stuurinrichting .....	15
4.2.1.5	Claxon ( Afbeelding 4.9 ) .....	15
4.2.2	Voetschakelaar .....	15
4.3	Product specifieke gebruiksaanwijzingen .....	16
4.3.1	Trike .....	16
4.3.2	E-Nova .....	18
4.3.3	H-400 .....	21
4.3.4	HT-400 XL .....	22
5.	De Batterij.....	23
6.	De Acculader.....	24
6.1	Opladen Loodzuur Batterij (XLR) .....	24
6.2	Opladen Lithium-ion batterij (Speakon) .....	25
6.3	Informatie acculader.....	26
6.3.1	LED-codes acculader .....	26
6.3.2	Opmerkingen: .....	27
6.3.2 .1	Laden met de lader.....	27
7.	Onderhoud .....	28
7.1	Algemeen onderhoud.....	28
7.1.1	Onderhoud elke maand: .....	28
7.1.2	Onderhoud elke 3 maanden: .....	28
7.1.3	Onderhoud elke 6 maanden: .....	28
8.	Foutcodes.....	30
8.1	Foutcodes LED batterij indicator .....	30
8.2	Foutcodes LCD batterij indicator .....	31
9.	Parts & Service .....	32
10.	Snel handleiding .....	32
11.	Problemen oplossen.....	33
12.1	Technische specificaties Trike 400 .....	34
12.2	Technische specificaties Trike 1200.....	36
12.3	Technische specificaties Trike 3000s .....	38
12.4	Technische specificaties E-Nova .....	40
12.5	Technische specificaties H-400.....	42
12.6	Technische specificaties HT-400 XL.....	44
12.7	Technische specificaties HT-1500 .....	46
12.8	Typeplaatje.....	48

## 1. Over uw product

### 1.1 Algemeen

#### **Trike - 400- 1200- 3000**

De Trike is een elektrische sta-driewieler welke in de eerste plaats is ontworpen voor persoonlijk vervoer en het trekken van (zware) lasten. Door de diverse beschikbare koppelstukken kan een brede variatie aan karren, zoals bijvoorbeeld CC-karren, eenvoudig verplaatst worden.

De Trike biedt daarnaast ook nog ruimte voor een Euronorm 600x400 bak waarin diverse spullen en gereedschappen vervoerd kunnen worden. Door de compacte maatvoering en korte draaicirkel is de Trike wendbaar en ideaal te gebruiken in toepassingen waar de ruimte beperkt is.

Door de grote luchtbanden is de Trike ook te gebruiken op onverharde ondergronden.

De Trike is geschikt voor het vervoeren van een enkel persoon.



#### **E – Nova**

De E-Nova is een elektrische zit-driewieler welke in de eerste plaats is ontworpen voor persoonlijk vervoer en het trekken van (zware) lasten.

Door de diverse beschikbare koppelstukken kan een brede variatie aan karren, zoals bijvoorbeeld CC-karren, eenvoudig verplaatst worden.

De E-Nova heeft daarnaast een opberg ruimte onder de zitting waarin diverse spullen en gereedschappen vervoerd kunnen worden.

Door de compacte maatvoering en korte draaicirkel is de E-Nova wendbaar en ideaal te gebruiken in toepassingen waar de ruimte beperkt is.

Door de grote luchtbanden is de E-Nova ook te gebruiken op onverharde ondergronden.

De E-Nova is geschikt voor het vervoeren van een enkel persoon.



Trike-400

Trike-1200

Trike-3000s

E-Nova

H-400

HT-400 XL

HT-1500

## H - 400

De H-400 is een elektrisch aangedreven meeloop voertuig, welke in de eerste plaats is ontworpen voor het trekken van (zware) lasten.

Door de diverse beschikbare koppelstukken kan een brede variatie aan karren, zoals bijvoorbeeld CC-karren, eenvoudig verplaatst worden.

Door de compacte maatvoering en korte draaicirkel is de H-400 wendbaar en ideaal te gebruiken in toepassingen waar de ruimte beperkt is.



## HT - 400 XL / - 1500

De HT-serie zijn elektrische plateau voertuigen welke in eerste plaats ontworpen zijn voor het verplaatsen van (zware) lasten. De goederen kunnen eenvoudig op het ruime platform geplaatst worden.

Door de compacte maatvoering en korte draaicirkel is de HT-serie wendbaar en ideaal te gebruiken in toepassingen waar de ruimte beperkt is.



HT-400 XL



HT-1500

Trike-400

Trike-1200

Trike-3000s

E-Nova

H-400

H-400 XL

HT-1500

## 1.2 Toebehoren

Uw product wordt geleverd met de volgende accessoires:

- Sleutels voor sleutelschakelaar
- Acculader (inclusief stekkers)
- Snel handleiding
- USB stick (met documentatie)

## 1.3 Waar en wanneer uw product te gebruiken

Uw product is zowel geschikt voor binnen als buitengebruik, echter dienen de omstandigheden droog te zijn. De ondergrond waarop het product gebuikt wordt, dient verhard of voldoende vast te zijn. De bestuurder dient er rekening mee te houden dat het type ondergrond van invloed is op de remweg van het product. Het product dient gebruikt te worden in temperaturen tussen de 0°C en 45°C.

## 1.4 Definities rijrichting

De rijrichtingen vooruit, achteruit, links, rechts, zijn gedefinieerd vanuit het oogpunt van de bestuurder welke zich positioneert ten opzichten van het product met het stuur voor zich uit bevindt.

## 1.5 Kwaliteitscontrole

Voordat een product naar een klant wordt verzonden, ondergaat deze een uitgebreide kwaliteitscontrole volgens standaard checklist. Op deze manier wordt de levering van een correct functionerend product gegarandeerd.

Mocht het product onverhoopt toch niet naar behoren functioneren, neem dan contact op via de servicepagina op onze website [www.metazet.com](http://www.metazet.com).

## 2. Veiligheid

### 2.1 Ontoelaatbaar gebruik

De gebruiker is ten alle tijden zelf verantwoordelijk voor alle gevolgen welke ontstaan door het gebruik van uw product voor andere doeleinden als voorgeschreven. Gebruik voor andere doeleinden als welke in deze handleiding zijn beschreven, zijn verboden. Het is verboden uw product te gebruiken in ruimtes waar zich licht ontvlambaar of explosief materiaal bevindt. Uw product mag niet gebruikt worden op de openbare weg en in koelhuizen.

Wanneer u er niet zeker van bent of toepassing of handeling is toegestaan kunt u te allen tijden de fabrikant raadplegen.

### 2.2 Gebruik alleen originele onderdelen

Alle onderdelen waaruit uw product bestaat zijn speciaal voor deze toepassing uitgekozen en/of ontworpen. Andere onderdelen welke niet door de fabrikant getest en goedgekeurd zijn, kunnen een negatief effect hebben op de functionaliteit van uw product. Gebruik van deze onderdelen wordt door de fabrikant afgeraden en is geheel op eigen risico. De fabrikant adviseert alleen originele onderdelen te gebruiken.

Het is verboden om in eigen beheer het product te wijzigen, eraan te lassen of andere veranderingen aan te brengen zonder schriftelijke toestemming van de fabrikant. Indien dit toch wordt gedaan, vervalt de garantie op het product en aansprakelijkheid van de fabrikant.

### 2.3 Overige risico's

Uw product voldoet aan alle huidige veiligheidsregels. Ondanks alle veiligheidsvoorschriften en maatregelen is het onmogelijk alle risico's uit te sluiten bij het gebruik van het product.

Uw product voldoet aan de momenteel geldende richtlijnen. De niet uitsluitbare resterende risico's kunnen worden beperkt door voorzichtig te zijn bij het rijden met uw product. De resterende risico's kunnen omvatten, maar zijn niet beperkt tot:

- Risico's voor ongevallen door gebruik met ongunstige ondergrond, zoals gladheid, helling, slecht zicht, zachte ondergrond, enz.
- Menselijke fouten: onzorgvuldig gebruik en het niet volgen van de instructies in de handleiding.
- Risico's van buitenaf: risico's die niet direct voortvloeien uit het gebruik van uw product
- Ongevallenrisico tijdens het rijden bij bemoeilijkte omstandigheden, zoals hellingen, gladde of onregelmatige oppervlakken, of door slecht zicht etc.
- Vallen, struikelen etc. wanneer u zich op de trekker verplaatst, met name in natte omstandigheden, bij lekkende vloeistoffen of op bevroren ondergronden
- Verlies van stabiliteit door een verschoven of instabiele last etc.
- Brand- en explosiegevaar door batterijen en elektrische spanningen
- De beschadiging van vingers bij het koppelen van aanhangers of neerzetten van goederen



## 2.4 Veiligheidsinstructies

-  Gebruik uw product niet als dit risico's voor de veiligheid en / of gezondheid oplevert.
-  Als uw product beschadigd is, geef uw product pas vrij als een gecertificeerde persoon verklaart dat de schade geen risico oplevert of totdat de schade is hersteld.
-  Als uw product brand vat, brengt u uzelf eerst in veiligheid en belt u vervolgens met spoed de veiligheidsinstanties/brandweer. Ga de brand niet zelf blussen, aangezien er giftige stoffen vrijkomen.
-  Houd er rekening mee dat uw product alleen op de motor zal remmen als de gashendel wordt losgelaten of als de noodrem wordt geactiveerd; er is geen extra remsysteem! In geval van E-Nova: de voetrem helpt alleen mee wanneer de gashendel wordt losgelaten.
-  Maak eerst een proefrit op een open beveiligd terrein om te leren hoe uw product werkt en leer de versnelling en vertraging om te kunnen anticiperen op de remafstand
-  Uw product is niet ontworpen voor het vervoer van meerdere personen
-  Rijd alleen met de snelheid van de 'schildpad' bij het dragen / trekken van voorwerpen. Max trekgewicht, draaglast en persoonsgewicht: zie technische specificatie van uw product
-  Zorg ervoor dat uw product regelmatig wordt onderhouden om een veilig gebruik te garanderen (*Zie hoofdstuk 6 'Onderhoud'*).
-  Rijd altijd met uw product met alle wielen in contact met de grond. Dit voorkomt ongelukken
-  Het verwijderen van de veiligheidsbarrières wordt afgeraden, tenzij dit noodzakelijk is voor onderhoud. De elektrische componenten onder deze barrières kunnen onomkeerbaar worden beschadigd. Schade kan elektrische schokken veroorzaken
-  Als uw product niet veilig kan worden gebruikt, zet hem dan altijd uit. Duw uw product naar een veilige positie. Duw altijd met minstens 2 personen, waarvan 1 persoon de bestuurdersplaats inneemt en uw product stuurt.

## 2.5 Afvoeren van het product

Het product mag niet met het normale afval worden afgevoerd. Voer het product af volgens de in uw regio geldende regelgeving omtrent milieuvriendelijke recycling.

## 3. Informatie voor het bedrijf

### 3.1 Gebruiker

De gebruiker is de natuurlijke persoon of rechtspersoon die uw product gebruikt of in wiens opdracht uw product wordt gebruikt. De gebruiker is verantwoordelijk voor het naleven en controleren van de veiligheidsvoorschriften. De gebruiker is ook verantwoordelijk voor het bezit van de handleiding.

### 3.2 Bestuurder

Uw product mag niet worden bestuurd door personen die niet in de conditie zijn om een voertuig te besturen (personen met fracturen, nekklachten, andere verwondingen en zwangere vrouwen). De bestuurder moet minstens 16 jaar oud zijn. De bestuurder is verantwoordelijk voor het gebruik van uw product. De bestuurder moet zich bewust zijn van zijn / haar omgeving. De handleiding moet altijd beschikbaar zijn voor de bestuurder.

### 3.3 Schade en defecten

Alle schade en gebreken moeten onmiddellijk aan het onderhoudspersoneel of de exploitant worden gemeld. Als uw product niet veilig kan worden gebruikt, mag deze niet worden gebruikt voordat de schade of defecten zijn verholpen.

### 3.4 E.C.-Conformiteitsverklaring

Met deze E.C.-conformiteitsverklaring bevestigt de fabrikant dat uw product aan richtlijnen voldoet op het moment dat de regels van de EG-machinerichtlijnen worden geschreven. Het E.C.-conformiteitssymbool was aangebracht op het Type plaatje dat aan uw product is bevestigd.

Het op enige manier wijzigen van het ontwerp van uw product kan onaanvaardbare gezondheidsrisico's veroorzaken. In dit geval wordt de E.C.-conformiteitsverklaring ongeldig.



### 3.5 Auteursrechten

Deze handleiding, of enig deel van deze handleiding, mag nooit worden gedupliceerd, vertaald of toegankelijk gemaakt voor derden met nadrukkelijke toestemming van de fabrikant.

## 4. Gebruik van uw product

### 4.1 Start

Voordat u uw product in gebruik neemt, is het noodzakelijk dat u zich bekend maakt met de verschillende bedieningselementen.

#### 4.1.1 Aan / uitzetten (Afbeelding 4.1)

Steek de sleutel in het contactslot. Draai naar rechts om uw product aan te zetten. Draai naar links om uw product uit te zetten.



Afbeelding 4.1 - Sleutelschakelaar

#### 4.1.2 Batterij indicator

Uw voertuig maakt gebruik van één van onderstaande batterijindicatoren.

##### 4.1.2.1 Batterij indicator LED's

Controleer de batterij-indicator. Als de batterij-indicator 10 LED's (3x rood, 4x oranje en 3x groen) aangeeft, is de batterij van uw product vol. Het aantal LED's geeft de State of Charge (SOC) van de batterij weer (de resterende capaciteit). Bijvoorbeeld 6 brandende LED's betekent een SOC van 60%.



Afbeelding 4.2 - Batterij is vol

In het hoofdstuk '**De batterij**' kunt u lezen, hoe u het beste kunt omgaan met het ontladen en opladen van het batterijpakket in uw product.

De batterij-indicator geeft ook storingen aan. Wanneer de LED's knipperen, raadpleeg dan hoofdstuk '**Foutcodes**'.

## 4.1.2.2 Batterij indicator LCD scherm

Controleer de batterij-indicator. Als de batterij-indicator 10 blokjes aangeeft, is de batterij van uw product vol. Het aantal blokjes geeft de State of Charge van de batterij weer (de resterende capaciteit). Bijvoorbeeld 8 blokjes betekent een SOC van 80%.



Afbeelding 4.3 – Batterij vol

In het hoofdstuk '**De batterij**' kunt u lezen, hoe u het beste kunt omgaan met het ontladen en opladen van het batterijpakket in uw product.

De batterij-indicator geeft ook storingen aan, d.m.v. een foutcode in het scherm. Raadpleeg in het geval van een foutcode hoofdstuk '**Foutcodes**'.

## 4.1.3 Waarschuwings- en veiligheidsuitrusting

Controleer voordat u uw product gebruikt of alle waarschuwings- en veiligheidsuitrusting zoals de claxon en de bevestiging van de stuurhendel correct werken

## 4.1.4 Gevarezone

Voor, maar ook tijdens het gebruik van uw product, mogen er geen personen of goederen in de gevarezone bevinden. Als er een risico is, moet de bestuurder tijdig waarschuwen. Als de gevaarlijke situatie niet is opgelost, moet de bestuurder het product onmiddellijk stoppen. De gevarezone is het gebied waarin personen het risico lopen zichzelf letsel toe te brengen door de beweging van het product en/of de lading. De zone omvat ook het gebied dat kan worden bereikt door vallende lading.

## 4.1.5 Noodknop [ Afbeelding 4.4]

Controleer de noodknop voordat u gaat rijden. De noodknop bevindt zich bovenop de stuurhendel. Als u op de noodknop drukt, stopt uw product en is het onmogelijk om verder te rijden. Start uw product opnieuw om de noodknop te annuleren. (Zie **AAN / UITZETTEN**)



Afbeelding 4.4 – noodknop

## 4.1.6 Noodstop [ Afbeelding 4.5]

Controleer de noodstop voordat u gaat rijden. De noodstop bevindt zich op de voorkant van de stuurhendel. Om uw product weer in gebruik te nemen, dient u eerst de knop linksom te draaien en eraan te trekken. Vervolgens start u uw product opnieuw om de noodstop te annuleren. (Zie **AAN / UITZETTEN**)

De noodstop gebruikt u in het geval van een noodsituatie.



Afbeelding 4.5 – noodstop

## 4.1.7 Tijdens het rijden

Zorg ervoor dat u de risico's tijdens het rijden zo klein mogelijk houdt. Dit omvat het aanpassen van je snelheid aan je omgeving. Zorg dat je altijd voldoende ruimte hebt om het product te manoeuvreren en afstand te houden tot anderen om een tijdige stop te kunnen maken. Zorg altijd voor een goede zichtbaarheid.

## 4.2 Algemene gebruiksaanwijzing product

Hier wordt het gebruik van verschillende bedieningselementen beschreven voor de functies die van toepassing zijn op de verschillende producten in deze handleiding.

### 4.2.1 Stuurhendel

#### 4.2.1.1 Vooruit rijden (Afbeelding 4.6)

Duw op de grijze schakelaar met je duimen naar voren. De snelheid is afhankelijk van de mate waarmee de schakelaar wordt ingedrukt. Wees altijd voorzichtig om schokken te voorkomen. Wanneer de schakelaar wordt losgelaten, zal uw product elektrisch afremmen.

**WAARSCHUWING:** U hebt geen directe controle over de remmen. Vertraag op tijd om ongelukken te voorkomen.

#### 4.2.1.2 Achteruit rijden (Afbeelding 4.7)

Duw op de grijze schakelaar met je duimen naar achteren. De snelheid is afhankelijk van de mate waarmee de schakelaar wordt ingedrukt. Wees altijd voorzichtig om schokken te voorkomen. Wanneer de schakelaar wordt losgelaten, zal uw product elektrisch afremmen. **WAARSCHUWING:** U hebt geen directe controle over de remmen. Vertraag op tijd om ongelukken te voorkomen.



Afbeelding 4.6 – vooruit rijden



Afbeelding 4.7 – achteruit rijden

#### 4.2.1.3 Snelheid schakelaar ( Afbeelding 4.8)

De uw product is uitgerust met een snelheidsschakelaar welke zich op de stuurhendel bevindt. De schakelaar heeft twee posities, de 'schildpad' (langzaam) en de 'haas' (snel). Schakel tussen de twee standen door op de gewenste posities te drukken. Wanneer uw product wordt gebruikt voor het dragen of trekken, gebruik dan alleen de snelheid van de 'schildpad'.



Afbeelding 4.8 – snelheid schakelaar

## 4.2.1.4 Stuurinrichting

Uw product wordt bestuurd door het stuur in de gewenste richting te draaien.

**WAARSCHUWING:** Uw product is niet beschermd tegen scherp in sturen. Stuur alleen wanneer de bocht soepel kan worden uitgevoerd. Wanneer uw product begint te trillen, verkleint u de stuurhoek onmiddellijk.

## 4.2.1.5 Claxon ( Afbeelding 4.9 )

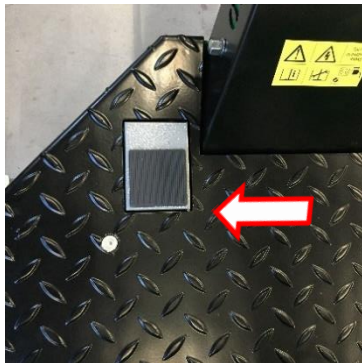
De claxon wordt gebruikt door op de claxonknop te drukken.



Afbeelding 4.9 – claxon

## 4.2.2 Voetschakelaar

Sommige producten zijn uitgerust met een voetschakelaar. De **voetschakelaar** is een schakelaar welk wordt toegepast op het product waar de aanwezigheid en aandacht van de bediener essentieel is voor de veiligheid. Om het product te kunnen gebruiken, moet de gebruiker de voetschakelaar indrukken. Zodra de voetschakelaar niet meer bediend wordt, zal het product automatisch tot stilstand worden gebracht.



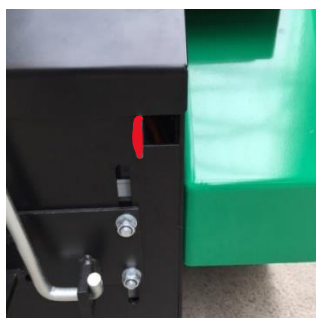
Afbeelding 4.10

## 4.3 Product specifieke gebruiksaanwijzingen

### 4.3.1 Trike

#### 4.3.1.1 Het elektrische remsysteem ontgrendelen (Afbeelding 4.11-4.12)

Het elektrische parkeerremstelsysteem is automatisch geactiveerd. Trek de hendel aan de achterkant van uw product (vanaf 2024 rood) naar rechts en vervolgens omlaag om het te deactiveren en te vergrendelen. Om het remsysteem weer te activeren duwt u de hendel weer terug in tegengestelde richting. Het ontgrendelen van het remsysteem gebruikt u enkel bij problemen met uw product.



Afbeelding 4.11



Afbeelding 4.12

#### 4.3.1.2 De kist bevestigen (Afbeelding 4.13 -4.14)

Plaats de kist onder de verlengde rand. Zet de kist vast met de schroef.



Afbeelding 4.13 -  
kist plaatsen



Afbeelding 4.14 -  
kist vastzetten

#### 4.3.1.3 Rugsteun verstellen (Afbeelding 4.15 en 4.16)

Verander de hoogte van de rugsteun door de onderste bout van de klem losser te draaien. U kunt dan de rugsteun over de koker heen schuiven en op de gewenste hoogte de bout weer strakker te draaien.



Afbeelding 4.15 -  
rugsteun



Afbeelding 4.16 - de klem  
van de rugsteun



## 4.3.1.4 Accuslede Trike 3000s (Afbeelding 4.17)

De Trike-3000s is uitgevoerd met een verwisselbaar accupakket. Het is mogelijk om deze slede uit de Trike 3000s te rijden. Dit is alleen mogelijk als de Trike 3000s uitgeschakeld is. Voor het loskoppelen en uitwisselen van de accuslede volgt u de volgende stappen.

1. Plaats een uitrij plateau achter de Trike 3000s, zorg dat deze op deze op dezelfde hoogte is uitgelijnd als het accupakket in de Trike en **Schakel de Trike 3000s uit!**
2. Trek de borging los door aan de grijze T-handgreep te trekken. (Afbeelding 4.17.1)
3. Rijd het accupakket gedeeltelijk uit de Trike 3000s en haal de val beveiliging los. (Afbeelding 4.17.2 en 4.17.3)
4. Rijd het accupakket er volledig uit en wissel deze om voor een nieuw pakket, zorg dat deze in het midden gepositioneerd is. (Afbeelding 4.17.4)
5. Rijd het nieuwe accupakket gedeeltelijk door zodat de valbeveiliging weer bevestigd kan worden. (Afbeelding 4.17.5)
6. Duw het nieuwe accupakket volledig de Trike in.
7. Borg de slede opnieuw door de grijze T-handgreep in te drukken. (Afbeelding 4.17.6)
8. Controleer voordat de Trike 3000s weer ingebruik genomen wordt, of de T-handgreep volledig is ingedrukt, Hierdoor zal alleen nog de groene ring zichtbaar zijn.



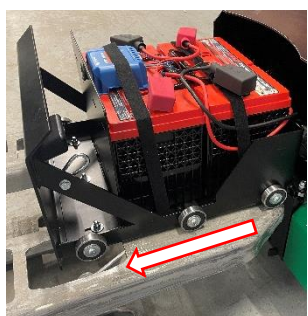
Afbeelding 4.17.1



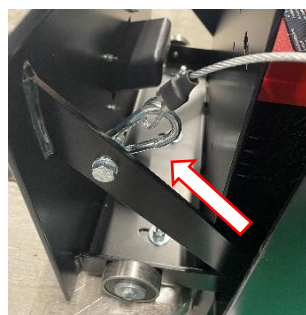
Afbeelding 4.17.2



Afbeelding 4.17.3



Afbeelding 4.17.4



Afbeelding 4.17.5



Afbeelding 4.17.6

## 4.3.2 E-Nova

### 4.3.2.1 Voetrem (Afbeelding 4.18)

De E-Nova remt automatisch wanneer de schakelaar wordt losgelaten. Aan de rechterzijde op het plateau is een voetrem geplaatst om nog sneller af te remmen. Wanneer u hier met u rechter voet op drukt worden de trommel remmen op de achterwielen geactiveerd.



Afbeelding 4.18 - voetrem

### 4.3.2.2 Het elektrische remsysteem mechanisch ontgrendelen (Afbeelding 4.19 – 4.20)

Het elektrische parkeerremstelsysteem is automatisch geactiveerd. trek de hendel naar links om het systeem te deactiveren. Om het remsysteem weer te activeren duwt u de hendel weer terug naar rechts. Het ontgrendelen van het remsysteem gebruikt u enkel bij problemen met uw product.



Afbeelding 4.19



Afbeelding 4.20

### 4.3.2.3 Het elektrische remsysteem elektrisch ontgrendelen (Afbeelding 4.21)

Het elektrische parkeerremstelsysteem is automatisch geactiveerd. Door een knop aan de rechter achterkant van uw product in te drukken, kunt u het remsysteem elektrisch ontgrendelen. Dit kunt u enkel doen, wanneer uw product aanstaat. Het ontgrendelen van het remsysteem gebruikt u bij het aanhaken van een kar achter uw product.



Afbeelding 4.21

## 4.3.2.4 Stoel verschuiven (Afbeelding 4.22- 4.23)

De stoel van de E-Nova kan naar voren en naar achteren worden verschoven voor een optimale afstelling. Het verschuiven van de stoel werkt als volgt: Ga op de stoel zitten en trek aan de hendel die zich aan uw rechterkant bevindt. Terwijl u die hendel naar buiten trekt heeft u de mogelijkheid om naar voren en naar achteren te verschuiven.



Afbeelding 4.22



Afbeelding 4.23

## 4.3.2.5 Opbergruimte (Afbeelding 4.24 en 4.25)

De opbergruimte bevindt zich onder de witte afdekkap waar de stoel op bevestigd is. Deze wordt ontgrendeld door de sleutel een kwartslag te draaien en de ontgrendel knop uit te trekken. Door de afdekkap aan de achterzijde omhoog te duwen gaat de afdekkap open. Het sluiten gaat in omgekeerde volgorde



Afbeelding 4.24



Afbeelding 4.25

## 4.3.2.6 Verwissel accupakket [ optie ] (Afbeelding 4.26 – 4.28)

Aan de linkerkzijde van de E-Nova bevindt zich het verwisselbare accupakket.

1. **Schakel de E-Nova eerst uit**
2. Open de witte afdekkap (Afbeelding 4.25) om het klepje naar de stekker te verwijderen. Het klepje zit met 2 sterbouten (Afbeelding 4.26) vast en dienen te worden losgedraaid. Nadat deze zijn losgedraaid kan het klepje verwijderd worden en kan de stekker los gekoppeld worden.
3. Als de stekker los is gekoppeld (Afbeelding 4.27) kunt u het accupakket (Afbeelding 4.28) iets optillen en naar u toe trekken. Het nieuwe accupakket wordt in omgekeerde volgorde teruggeplaatst.



Afbeelding 4.26



Afbeelding 4.27



Afbeelding 4.28

## **4.3.3 H-400**

### **4.3.3.1 Verstelbare stuurhoek (Afbeelding 4.29)**

De stuurhoek van de H(T)-400 is verstelbaar. Om de stuurhoek in te stellen op de juiste hoogte dient u de blokkeer stift te ontgrendelen.



Afbeelding 4.29

### **4.3.3.2 Bediening elektrische gripper (optie) (Afbeelding 4.30)**

De elektrische gripper kunt u bedienen met behulp van de pijltjesschakelaar. Door de schakelaar te gebruiken kunt u de gripper op uw product openen en sluiten.



Afbeelding 4.30

## **4.3.4 HT-400 XL**

### **4.3.4.1 Sta plateau openklappen (optie) (Afbeelding 4.31 en 4.32)**

De HT-400 XL kan worden voorzien van een sta plateau waardoor u zich makkelijk en comfortabel kan manoeuvreren met uw HT-400 XL. Dit sta plateau klapt u eenvoudig open door aan de pin te trekken en het sta plateau naar beneden te klappen. U klapt hem dicht door het sta plateau weer naar boven te klappen.



Afbeelding 4.31



Afbeelding 4.32

## 5. De Batterij

De producten van Metazet kunnen twee soorten batterijen bevatten, of Loodzuur batterijen of Lithium-ion batterijen. De eigenschappen van de batterijen zijn verschillend, dus daarmee ook de omgang met de batterijen in uw product.



**Levensduur:** De levensduur van de batterij is gerelateerd aan het aantal laadcycli. Voor een Lithium-ion batterij is het aantal laadcycli bij juist gebruik tot wel 10x meer dan bij een Loodzuur. Om voor beide soorten de gegeven levensduur te behalen, dient u de instructies op te volgen. Afwijken van deze instructies leidt tot een verkorte levensduur van de batterijen in uw product.

### Ontladen

Het ontladen van batterijen houdt in dat uw product stroom vraagt van de batterijen. Ontladen van de batterijen gebeurt zelfs wanneer u uw product niet gebruikt. Daarom moet u het product niet leeg wegzetten, want het te diep ontladen van een batterij leidt tot permanente schade. Dit valt niet meer te repareren en leidt tot een verkorte levensduur.

1. Gebruik uw product in temperaturen tussen de 0 en 45 graden Celsius.
2. Schakel uw product na gebruik altijd uit door middel van de sleutelschakelaar.
3. Gebruik uw product totdat deze een bepaalde State of Charge(SOC) heeft bereikt.
  - a. Loodzuur: stoppen bij een SOC tussen 30 en 50% (3-5 LED's/blokjes op indicator).
  - b. Lithium-ion: stoppen bij een SOC van 10 en 20% (1-2 LED's/blokjes op indicator).

### Opladen

Het opladen van de batterijen houdt in dat de lader stroom levert aan de batterijen. Belangrijk is dat dit op de juiste wijze gebeurt. Laadt uw product altijd op bij het bereiken van de minimale SOC waarden voor uw batterij of voordat uw product een langdurige opslag ingaat.

1. Gebruik enkel de door Metazet goedgekeurde acculader om uw product op te laden.
2. Gebruik de acculader alleen bij temperaturen tussen de 0 en 30 graden Celsius.
3. Gebruik de acculader in het volgende SOC bereik.
  - a. Loodzuur: opladen kan bij een SOC tussen 30 en 70% (3-7 LED's/blokjes op indicator).
  - b. Lithium-ion: opladen kan bij een SOC tussen 10 en 100% (1-10 LED's/blokjes op indicator).
4. Ontbreek het laadproces niet voordat de acculader gereed is.
  - a. Loodzuur: geldt voor elke laadcyclus.
  - b. Lithium-ion: geldt voor minimaal één laadcyclus in de week.
5. Bij langdurige opslag of geen gebruik(langer dan één maand) laadt u uw product vol en controleert u tussentijds of het opladen van uw product nodig is.

Dus het is van belang om de SOC van uw product nauwlettend in de gaten te houden en daar vervolgens actie op te ondernemen. Doet u dit niet, heeft het gevolgen voor de levensduur van de batterijen en daarmee ook voor uw product.

## 6. De Acculader

Bij de producten van Metazet wordt een acculader meegeleverd, zodat u uw product kunt opladen met de juiste laadcurve. Aangezien de curve voor Loodzuur en Lithium-ion batterijen verschillen, hebben de acculaders verschillende aansluitingen. De Loodzuur batterij is voorzien van een XLR-aansluiting en de Lithium-ion batterij van een Speakon-aansluiting.

### 6.1 Opladen Loodzuur Batterij (XLR)

1. Parkeer uw product op een veilige plek
2. Sluit de XLR-stekker van de oplader aan op uw product (*Afbeelding 6.1*).
3. Sluit de stekker van de oplader aan op de netspanning. De lader kan worden gebruikt voor 110 - 230 Volt. De lader schakelt automatisch naar de juiste ingangsspanning.
4. Wanneer de oplader is aangesloten, begint deze te laden en gaan LED's op de acculader branden. Voor alle LED-Codes van de oplader. (*Zie tabel 6.1*)
5. Ontkoppel de oplader van de netspanning en uw product wanneer deze voor 100% is opgeladen. (*Afbeelding 6.2*)



Om de stekker van de oplader te verwijderen: druk eerst op de knop. Trek nooit aan de kabel, trek altijd aan de stekker. (*Afbeelding 6.2*)



*Afbeelding 6.1 – aansluiten acculader*



*Afbeelding 6.2 – loskoppelen acculader*



## 6.2 Opladen Lithium-ion batterij (Speakon)

1. Parkeer uw product op een veilige plek
2. Sluit de Speakon-stekker van de oplader aan op uw product (Afbeelding 6.3).
3. Sluit de stekker van de oplader aan op de netspanning. De lader kan worden gebruikt voor 110 - 230 Volt. De lader schakelt automatisch naar de juiste ingangsspanning.
4. Wanneer de oplader is aangesloten, begint deze te laden en gaan LED's op de acculader branden. Voor alle LED-Codes van de oplader (zie tabel 6.1)
5. Ontkoppel de oplader van de netspanning en van uw product wanneer deze voor 100% is opgeladen. Ontkoppelen mag eerder, maar het is belangrijk om eens in de week te laden tot 100% (Afbeelding 6.4)



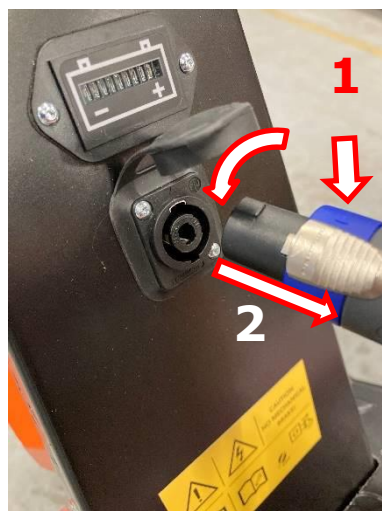
Speakon: Om de stekker van de oplader te verwijderen: schuif de knop naar achteren (1) en draai de stekker een kwartslag naar links (2), trek de stekker uit uw product. (Afbeelding 6.4) Trek nooit aan de kabel, trek altijd aan de stekker.



Lithium-ion laden: U dient de acculader voor het laden van een lithium-ion batterij altijd te resetten door de voedingskabel te verwijderen uit het stopcontact en weer in te pluggen.



Afbeelding 6.3 - aansluiten acculader



Afbeelding 6.4 - loskoppelen acculader

## 6.3 Informatie acculader

### 6.3.1 LED-codes acculader



Afbeelding 6.5 - Acculader

LED Display codes acculader					
Operationele status tijdens het laadproces					Opmerking
	<80%	>80%	100%		
Diepontlading start	knippert				
Hoofdladen	X				
Herladen		X			
Einde laadproces / Druppelladen			X		
Operationele status in geval van een storing					Foutnummer
	<80%	>80%	100%		
Batterij ontbreekt				X	1
Batterijfout	knippert			X	2
Tijd fout	X			X	3-4
Controletijd		X		X	10-14
Temperatuurfout			X	X	6
Problemen oplossen					
Foutnummer	Procedure				
1,2,3,4	Controleer de batterij en de bedrading				
6,11-13	Controleer de lader				

Tabel 6.1

## 6.3.2 Opmerkingen:

- De lader heeft een ingebouwde beveiliging die overladen van de batterijen voorkomt. Het is niet nodig om de lader onmiddellijk na het opladen te verwijderen.
- Zolang de lader op de netspanningskabel is aangesloten, kan uw product niet beweging gezet worden. Verwijder alle aansluitingen naar de oplader voordat u het product gebruikt.

### 6.3.2.1 Laden met de lader



Het laden van de accu's moet gebeuren in een ruimte welke voldoende ventilatie heeft. Het is de klant zijn eigen verantwoordelijkheid om een laadruimte te gebruiken die aan de eisen voldoet.



De lader kan (ingeschakeld) aangesloten blijven op het accupakket totdat uw product weer wordt gebruikt.



Als uw product langere tijd niet wordt gebruikt, moet u ervoor zorgen dat uw product eenmaal per maand wordt opgeladen. Koppel hiervoor de lader los van de 110-230 V en sluit deze opnieuw aan. Lader start automatisch een nieuwe laadcyclus. Op deze manier houdt u uw accu's in een goede staat.



Meerdere accu's of accupakketten achter elkaar opladen:  
De acculaders dienen bij het laden van meerdere accupakketten achter elkaar eerst gereset te worden. Dit kan door de acculader uit- en weer in te schakelen.



Verder zijn er nog een aantal punten waarbij u met de acculader op moet letten:

- Laat de accukoffer, accu('s) of acculader niet vallen.
- Laad de accu('s) op in een goed geventileerde ruimte.
- Stel de accu('s) niet bloot aan hitte of direct zonlicht.
- De accu's mogen alleen geladen worden bij een temperatuur tussen 15-25°C.
- Voorkom dat er water met de accu('s) of acculader in aanraking komt.
- Dek de acculader NOOIT af.

## 7. Onderhoud

Onderhoud uw product regelmatig. Regelmatige controles voorkomen ongelukken. Onderhoud aan de accu's en het elektrische systeem mag alleen worden uitgevoerd door gecertificeerde personen, met alle benodigde veiligheidsuitrustingen.



**WAARSCHUWING:** Schakel uw product altijd uit voordat u met onderhoud begint.

### 7.1 Algemeen onderhoud

#### 7.1.1 Onderhoud elke maand:

- Alle boutverbindingen: zorg ervoor dat alle boutverbindingen goed vastzitten.
- Reiniging: reinig uw product elke maand, NIET met water of hogedruk spuit.
- Verwijder geen onderdelen tijdens het schoonmaken.
- Gebruik geen ontvlambare producten bij het schoonmaken.
- Opladen, laad uw product 1 x per maand op wanneer u deze niet gebruikt.

#### 7.1.2 Onderhoud elke 3 maanden:

Onderhoud wielen

- Controleer de wielen op beschadiging.
- Controleer de banden op slijtage. Vervang de banden als de profieldiepte minder dan 2 mm is.
- Breng de bandenspanning van de wielen weer op peil.

#### 7.1.3 Onderhoud elke 6 maanden:

- Onderhoud elektrisch systeem
- Controleer alle verbindingen. Vervang beschadigde draden en verbindingen.
- Controleer ook de zekeringen. Deze bevinden zich onder het controlepaneel.
- Controleer de koolborstels van de elektromotor (met uitzondering van TRIKE 3000 en E-Nova):



Afbeelding 7.1 - koolborstel



**WAARSCHUWING:** Koppel eerst de batterijen los van uw product voordat u met onderhoud aan het elektrische systeem begint of schakel de zekering op het bedieningspaneel uit.

Trike-400

Trike-1200

Trike-3000s

E-Nova

H-400

H-400 XL

HT-1500

## 8. Foutcodes

### 8.1 Foutcodes LED batterij indicator

LED-codes batterij-indicator	
Indicator knippert langzaam	Batterijspanning laag, laad batterijen zo snel mogelijk op
Indicator knippert elke 5 seconden	De controller is naar de slaapstand gegaan, reset uw product door de sleutel opnieuw om te draaien
Indicator knippert snel	Uw product bevindt zich in de foutmodus, zie <i>tabel 10.2</i> voor de foutcodes

Tabel 8.1

LED-codes batterij-indicator - knippert snel	
<b>I</b>	De batterij moet worden opgeladen, er is een slechte verbinding met de batterij of de batterijvergrendelingsfunctie is actief en de controller heeft een beperkte werkingsmodus. Controleer de aansluitingen op de batterij. Als de aansluitingen goed zijn, probeert u de batterij op te laden.
<b>II</b>	Er is een slechte verbinding met de motor. Controleer alle verbindingen tussen de motor en de controller.
<b>III</b>	De motor heeft kortsluiting met een batterijaansluiting. Neem contact op met uw serviceagent.
<b>IIII</b>	De motor heeft kortsluiting met een batterijaansluiting. Neem contact op met uw serviceagent.
<b>IIIII</b>	Het laadniveau van de batterij is gedaald tot onder het niveau van de batterijvergrendeling en de controller verhindert bepaalde machine functies. Laad de batterijen op .
<b>IIIIII</b>	De besturing is niet meer geactiveerd, mogelijk door een noodstop. Start uw product opnieuw.
<b>IIIIIII</b>	Er is een rijweg storing aangegeven. Zorg ervoor dat de gashendel in de neutrale stand staat voordat u uw product inschakelt.
<b>IIIIIIII</b>	Er is een fout in de controller aangegeven. Zorg ervoor dat alle verbindingen goed aangesloten zijn.
<b>IIIIIIIII</b>	Er is een te hoge spanning op de controller toegepast. Dit wordt meestal veroorzaakt door een slechte batterijverbinding. Controleer de batterijverbindingen.

Tabel 8.2

## 8.2 Foutcodes LCD batterij indicator

Cod e / LED Knip pert	Sigmatagau ge Pictogram	Oorzaak / Actie
<b>Waarschuwingsfout</b>		
0 / On		Controller functioneert
1		Handrem-schakelaar gesloten. Handrem loslaten.
2		Batterijspanning wordt te laag. Laad de batterij op of controleer de conditie en verbindingen.
3		Niet gebruikt
4		Batterijspanning wordt te hoog. Verminder remniveaus of voertuigsnelheid.
5		Thermische terugslag. Laat de motor afkoelen, bedien het voertuig binnen de specificaties.
6		Controller over-temperatuur. Laat de controller afkoelen en controleer de aandrijflijn.
7		Programmering buiten bereik. Controleer of alle parameters binnen de toegestane limieten vallen.
8		Standaardinstellingen hersteld na herflashen. Schakel de stroomcyclus in.
<b>Belangrijkste Fout – Opnieuw naar Neutraal zetten</b>		
9		Interne geheugenfout. Neem contact op met de servicedesk.
10		Fout bij richtingselectie - zowel Vooruit als Achteruit geselecteerd. Controleer de werking van de richtingsschakelaar en de verbindingen.
11		Stoel- of stuurknop niet gesloten. Controleer de werking van de schakelaar en de verbindingen.
12		Volgordefout - de voetschakelaar of richtingsschakelaar wordt bediend bij het inschakelen van de stroom. Controleer de werking van de schakelaar en de verbindingen.
13		Gaspedaal ingedrukt bij het inschakelen van de stroom. Controleer de werking van het gaspedaal en de verbindingen.
14		Rijden - verboden ingang geselecteerd (Vooruit, Achteruit, FS, Stoel, Handrem), wanneer het voertuig wordt verplaatst. Walkie - poging tot rijden zonder de buikschakelaar los te laten nadat de time-outperiode is verstreken.
15		Interne 12 V-voeding te laag. Controleer randapparatuur en batterij.
16		Niet gebruikt
17		Batterijspanning te laag. Laad de batterij op of controleer de toestand en verbindingen.
18		Fout van de high-side MOSFET in neutraal of tijdens pulseren. Controleer de motorisolatie en de lijncontractor. Als de fout aanhoudt, neem dan contact op met de service-agent.
19		Fout van de low-side MOSFET tijdens pulseren. Controleer de motorisolatie. Als de fout aanhoudt, neem dan contact op met de service-agent.
<b>Hard Fout – Herstel Sleutelschakelaar</b>		
20		Motorstroom te hoog. Controleer de programmering van de motorparameters.
21		Fout in de contactor spoel. Controleer de spoel(en) en verbindingen van de contactor.
22		Batterijspanning te hoog. Verminder remniveaus of snelheid.
23		Fout in de low-side MOSFET in neutraal. Controleer de isolatie van de motor en de lijncontractor. Als de fout aanhoudt, neem dan contact op met de service-agent.
24		Fout in de controller of fout in de spoel van de lijncontractor. Controleer de spoel van de lijncontractor. Als de fout aanhoudt, neem dan contact op met de service-agent.
25		Fout in de contactor. Controleer de spoel(en) en contacten.
26		Fout in de controller. Neem contact op met de service-agent.
27		Fout in de low-side MOSFET vóórdat de lijncontractor is gesloten. Controleer de isolatie van de motor en de lijncontractor. Als de fout aanhoudt, neem dan contact op met de service-agent.
28		Wig-Wag draad gedetecteerd. Controleer de potmeter. Bedrading op connector A pinnen 8, 9 en 16.
29		CAN-fout. Een CAN-knooppunt reageert niet. Controleer alle knooppunten en hun verbindingen.
30		Oversnelheids- of encoderfout. Controleer de encoder programmeerwaarde 4.3 Aantal tanden en zorg ervoor dat 4.8 Maximum Motorsnelheid hoger is dan 1.4 Maximum Voorwaartse Snelheid en 1.5 Maximum Achterwaartse Snelheid.

Tabel 8.3

## 9. Parts & Service

Voor het bestellen van onderdelen of het aanmelden van Service, kunt u de QR-code scannen welke is aangebracht op uw product, of ga naar de website [www.metazet.com](http://www.metazet.com) en klik op de knop "Parts & Service"

## 10. Snel handleiding

Bijgevoegd bij uw product vindt u de snel handleiding. Dit geeft de gebruiker de belangrijkste informatie over het product. Deze handleiding is geen vervanging van de handleiding en garandeert geen veilig gebruik. De originele handleiding is het enige document dat voldoet aan alle voorschriften. In geval van tegenstrijdige informatie is het altijd de handleiding die de juiste informatie bevat.

Trike-400

Trike-1200

Trike-3000s

E-Nova

H-400

H-400 XL

HT-1500



## 11. Problemen oplossen



Controleer altijd de foutcodes van de batterij-indicator (Tabel 11.1)

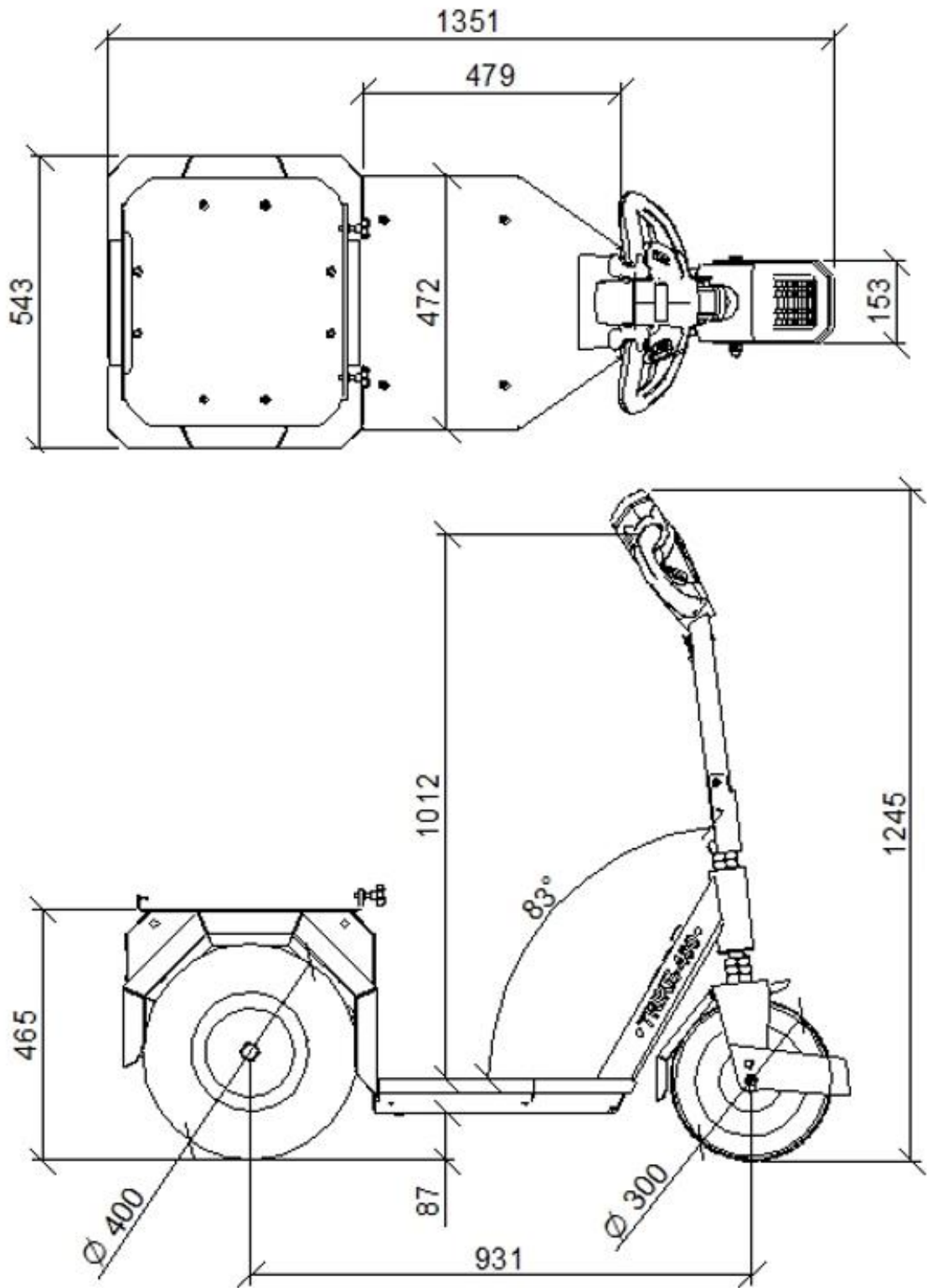
Probleem	Oorzaak	Oplossing
<b>Uw product start niet</b>	Het contactslot is niet ingeschakeld	Steek de sleutel in het contactslot, draai deze naar rechts Controleer de zekeringen in uw product.
	Een of meerdere zekeringen zijn gesprongen	Controleer de bedrading op schade en defecte aansluitingen. Vervang indien stuk
	De bedrading is beschadigd of niet correct aangesloten	Vervang beschadigde draden Laad batterijen op of vervang ze
	Lege accu	Controleer ook altijd de foutcodes van de batterij-indicator (tabel 10.2)
<b>Uw product start, maar rijdt niet</b>	Controller fout	Check hoofdstuk foutcodes
	De acculader is aangesloten	Koppel de acculader los
	De noodstop/noodknop is actief	Controleer of de noodstop/noodknop actief is, en zet op inactief
	Het voetpedaal is niet ingedrukt	Druk het voetpedaal in
<b>Uw product ratelt tijdens het rijden</b>	Een bout is los geraakt	Draai de bout stevig aan
<b>Het stuur is los</b>	Een bout is los geraakt	Draai de bout stevig aan
<b>De batterijen laden niet op</b>	De acculader is niet aangesloten	Sluit de acculader correct aan
	De zekering van de acculader is stuk	Vervang de zekering
	De bedrading is beschadigd of niet correct aangesloten	Controleer de bedrading op schade en defecte aansluitingen.
	De XLR stekker/Speakon is stuk	Vervang beschadigde draden Controleer alle 3 de pinnen van de connector in uw product
<b>Uw product rijdt schokkend</b>	De bedrading is beschadigd of niet correct aangesloten	Controleer de bedrading op schade en defecte aansluitingen. Vervang beschadigde draden
	De koolborstels zijn versleten	Vervang de koolborstels
<b>De oplader kan niet van uw product worden losgekoppeld</b>	De verbinding is beveiligd	Druk op de knop terwijl u de oplader loskoppelt .
<b>Uw product versnelt te snel</b>	Er is een probleem met de controller	Neem contact op met de fabrikant
<b>Uw product rijdt langzaam (kruipsnelheid)</b>	Batterij leeg	Opladen en eventueel verplaatsen door in vrij-modus te zetten.
	Lithium-ion connector: aansluitingen zitten niet goed	Controleer de aansluitingen op de connector

Tabel 11.1

## 12. Machine

### 12.1 Technische specificaties Trike 400

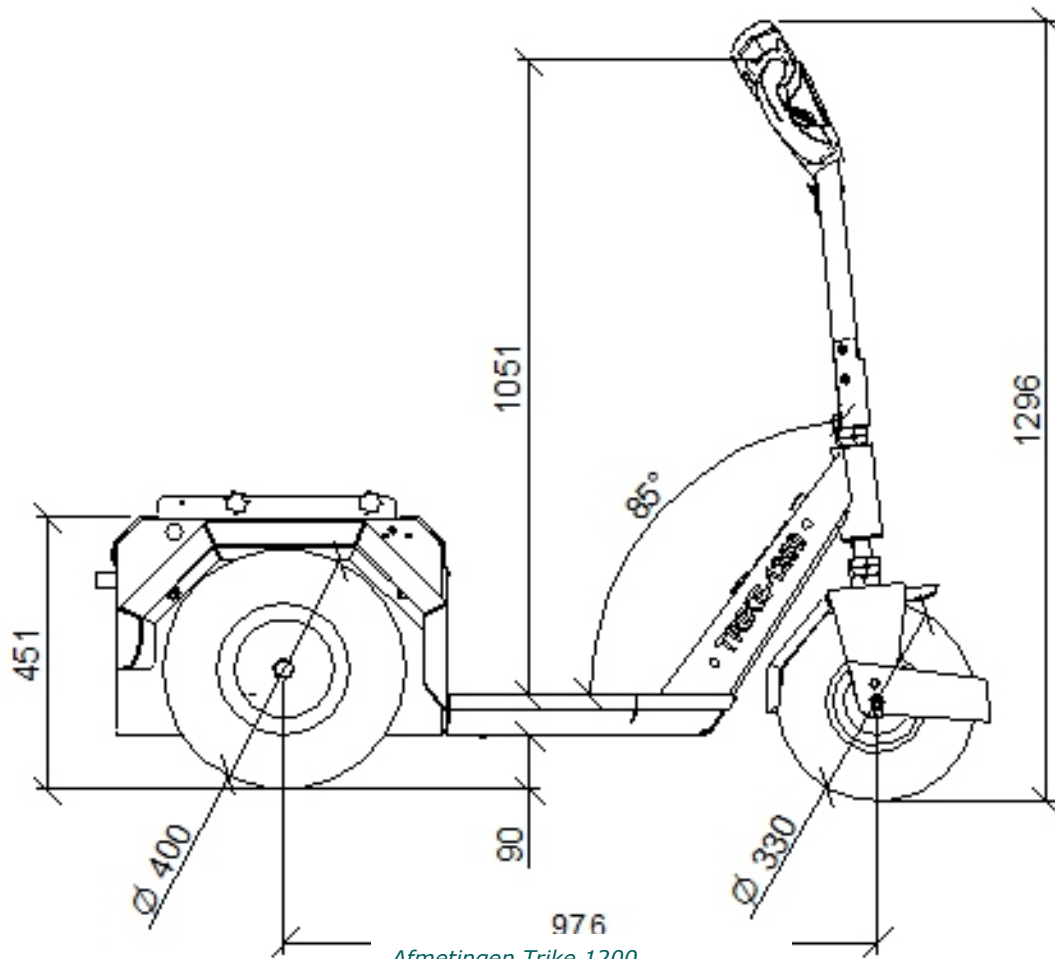
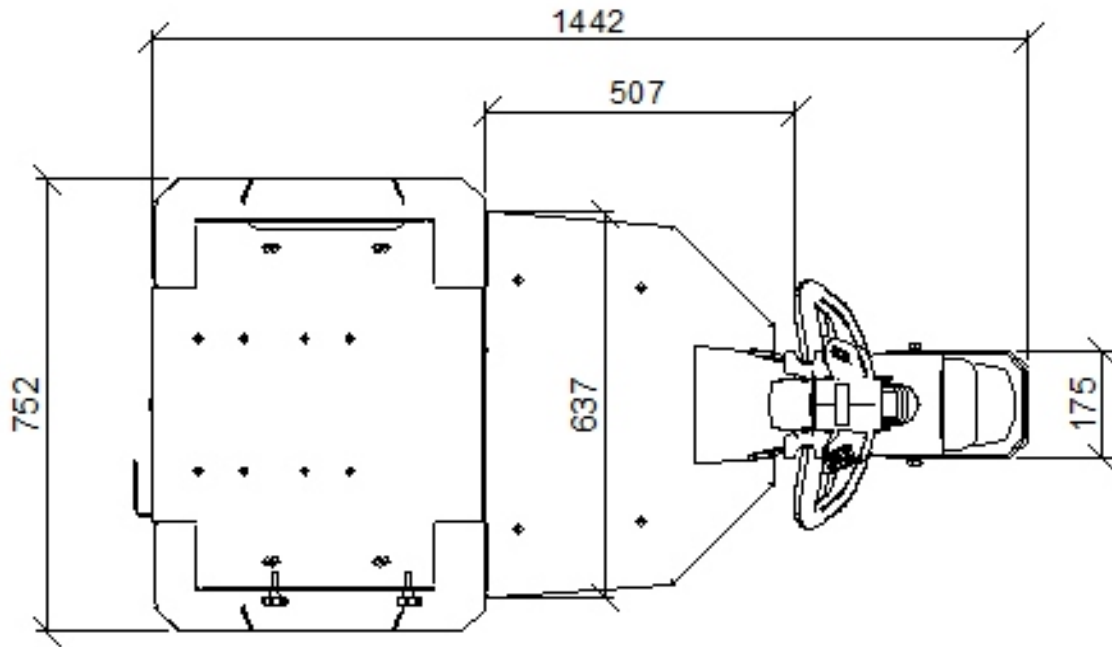
Fabrikant	Metazet B.V.
Aandrijving	Transaxle
Max. gewicht bestuurder	125 Kg
Draaglast	40 Kg
Nominale trekkracht	52,3 N
Trekgewicht	250 Kg (Volgens VDI 2198)
Gewicht	135 Kg
Materiaal	Staal
Nabehandeling	Poedercoating
Max. snelheid vooruit (schildpad)	7 Km/h
Max. snelheid vooruit (haas)	10 Km/h
Max. snelheid achteruit (schildpad)	3 Km/h
Max. snelheid achteruit (haas)	4 Km/h
Tijd tot bereiken max. snelheid	5 s
Type motor	Permanente magneet motor
Vermogen	400 W
Type Batterij	Loodzuur of Lithium-ion
Batterij spanning	24V (2x 12V) of 24V
Batterij capaciteit Loodzuur	45 Ah/C20 , 40 Ah/C5
Batterij capaciteit Lithium-ion (optioneel)	40 Ah/C5
Batterij gewicht	2x 15,1 Kg , 11 Kg
Acculader	110/230V, 50-60 Hz. 24V, 8A.
Besturing	Programmeerbare I-Drive 70A



Afmetingen Trike 400

## 12.2 Technische specificaties Trike 1200

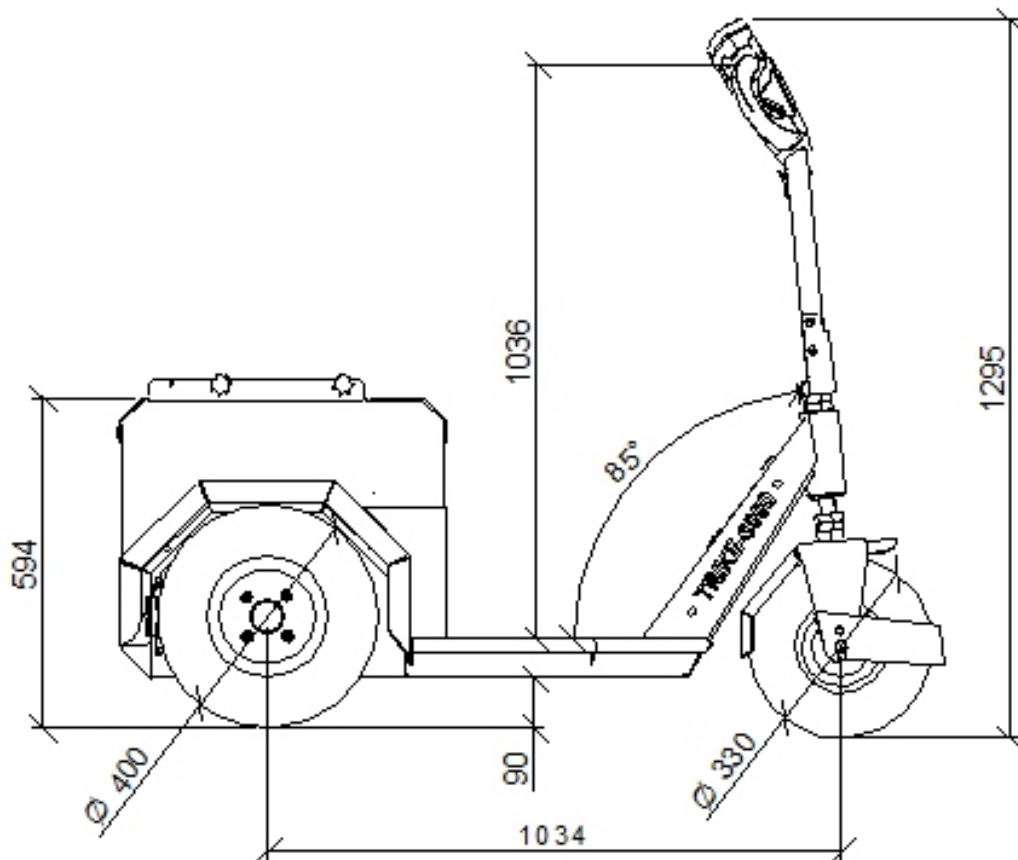
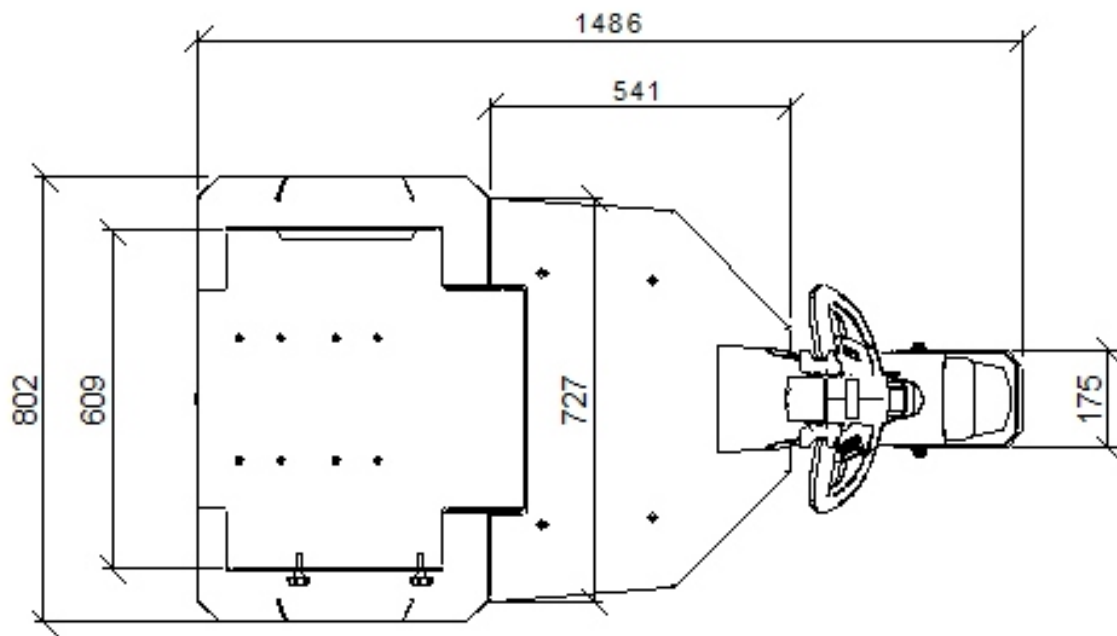
Fabrikant	Metazet B.V.
Aandrijving	Transaxle
Max. gewicht bestuurder	125 Kg
Draaglast	40 Kg
Nominale trekkracht	400 N
Trekgewicht	1600 Kg (Volgens VDI 2198)
Gewicht	200 Kg
Materiaal	Staal
Nabehandeling	Poedercoating
Max. snelheid vooruit (schildpad)	7 Km/h
Max. snelheid vooruit (haas)	8 Km/h
Max. snelheid achteruit (schildpad)	5 Km/h
Max. snelheid achteruit (haas)	6 Km/h
Tijd tot bereiken max. snelheid	4 s
Type motor	Permanente magneet motor
Vermogen	800 W
Type Batterij	Loodzuur, Lithium-ion
Batterij spanning	24V (2x 12V), 24V
Batterij capaciteit Loodzuur	100 Ah/C20
Batterij capaciteit Lithium-ion (optioneel)	70 Ah/C5
Batterij gewicht	2x 33 Kg of 18.6 Kg
Acculader	110/230V - 24V/12A XLR of SpeakON
Besturing	Programmeerbare I-Drive 140A



Afmetingen Trike 1200

## 12.3 Technische specificaties Trike 3000s

Fabrikant	Metazet B.V.
Aandrijving	Transaxle
Max. gewicht bestuurder	125 Kg
Draaglast	40 Kg
Nominale trekkracht	1080 N
Trekgewicht	3500 kg (Volgens VDI 2198)
Gewicht	325 Kg
Materiaal	Staal
Nabehandeling	Poedercoating
Max. snelheid vooruit (schildpad)	7 km/h
Max. snelheid vooruit (haas)	12 Km/h
Max. snelheid achteruit	7 km/h
Tijd tot bereiken max. snelheid	2,5 s
Type motor	Asynchroon motor
Vermogen	1500 W
Type Batterij	Loodzuur of Lithium-ion
Batterij spanning	24V (2x 12V), 24V
Batterij capaciteit Loodzuur	100 Ah/C20
Batterij capaciteit Lithium-ion (optioneel)	70 Ah/C5
Batterij gewicht	2x 35 Kg of 18.6 Kg
Acculader	110/230V - 24V/12A/XLR of SpeakON
Besturing	Programmeerbare Sigmadrive 180A



Afmetingen Trike 3000

Trike-400

Trike-1200

**Trike-3000S**

E-Nova

H-400

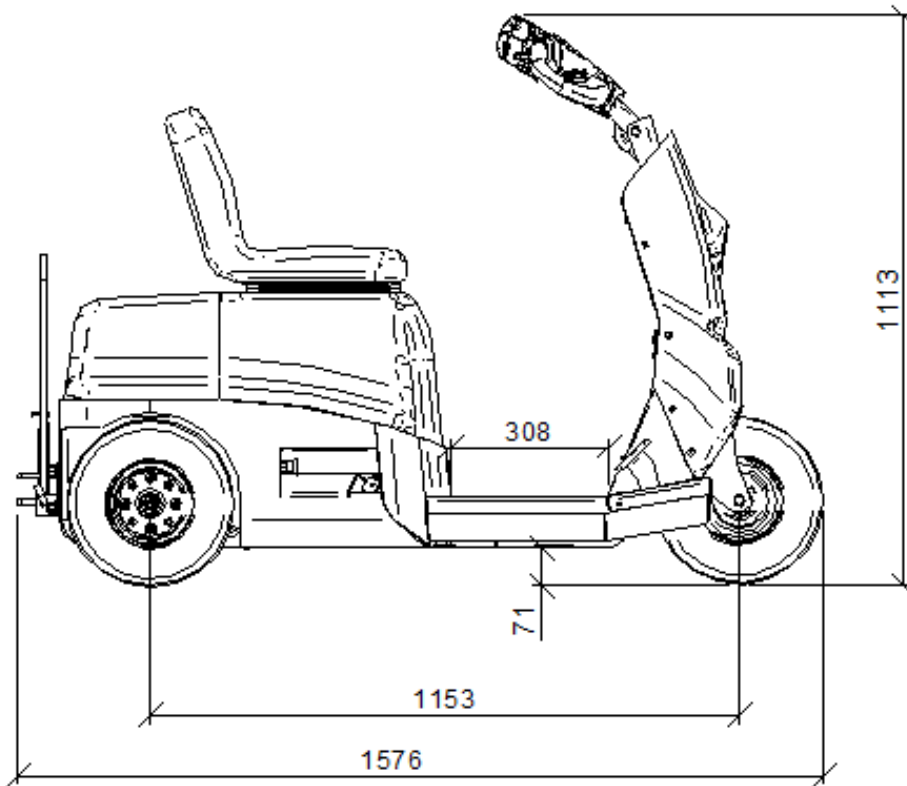
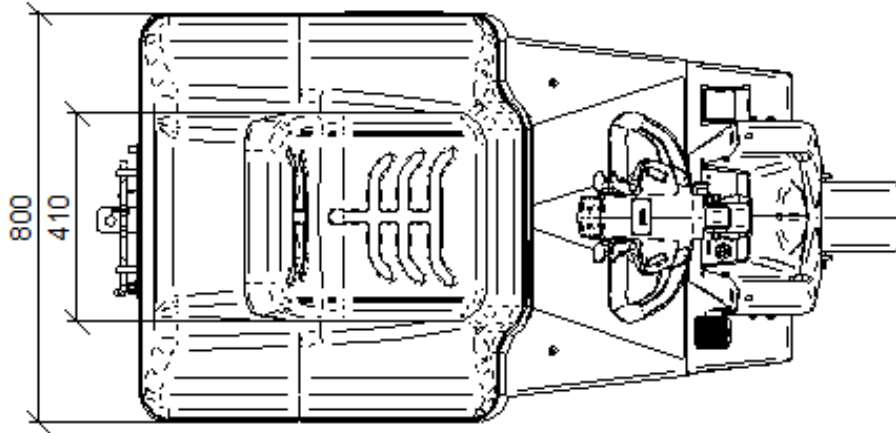
HT-400 XL

HT-1500

## 12.4 Technische specificaties E-Nova

Fabrikant	Metazet B.V.
Maximale belasting	125 Kg
Gewicht E-Nova (zonder accupakket)	250 Kg
Gewicht accupakket Loodzuur	75 Kg
Gewicht accupakket Lithium-ion 70A	26 Kg
Gewicht accupakket Lithium-ion 140A	44 Kg
Max. snelheid vooruit (schildpad)	7 Km/h
Max. snelheid vooruit (haas)	12 Km/h
Max. snelheid achteruit	7 km/h
Maximale trekkracht	2500 kg (Volgens VDI 2198)
Draaicirkel	2050 mm
Aandrijving	Transaxle
Vermogen	1500W AC
Type accu	Loodzuur of Lithium-ion
Accuspanning	24 V
Capaciteit Loodzuur batterij	100 Ah/C20
Capaciteit Lithium-ion 70AH	70 Ah/C5
Capaciteit Lithium-ion 140Ah	140 Ah/C5
Gewicht	2x 35 Kg of (2x) 18.6 kg
Eigenschappen standaard lader	110/ 230V, 50-60 Hz, 24V - 12A
Besturing	Programmeerbare C3 controller 200A/24V





Afmetingen E-Nova

Trike-400

Trike-1200

Trike-3000s

**E-Nova**

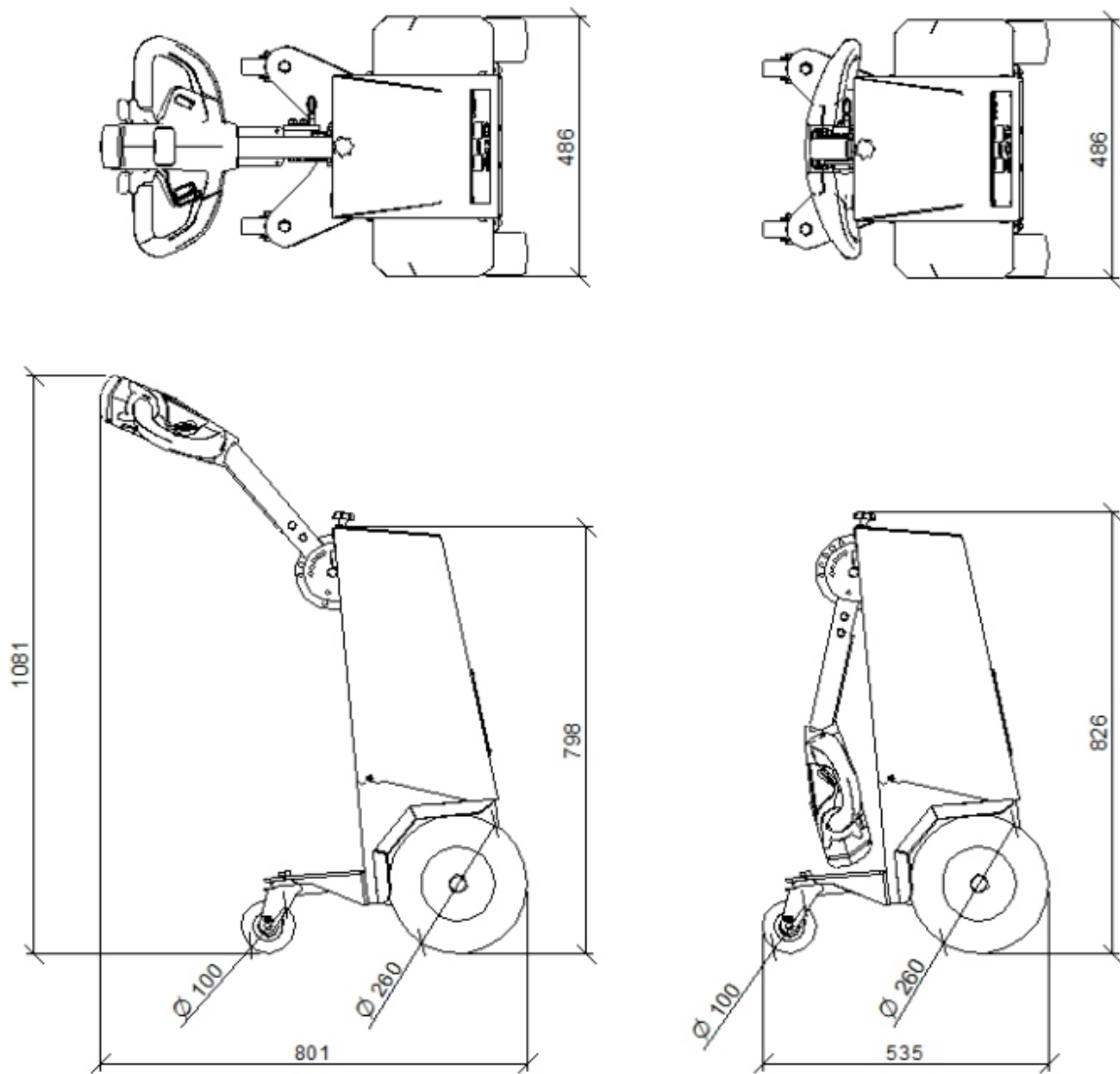
H-400

HT-400 XL

HT-1500

## 12.5 Technische specificaties H-400

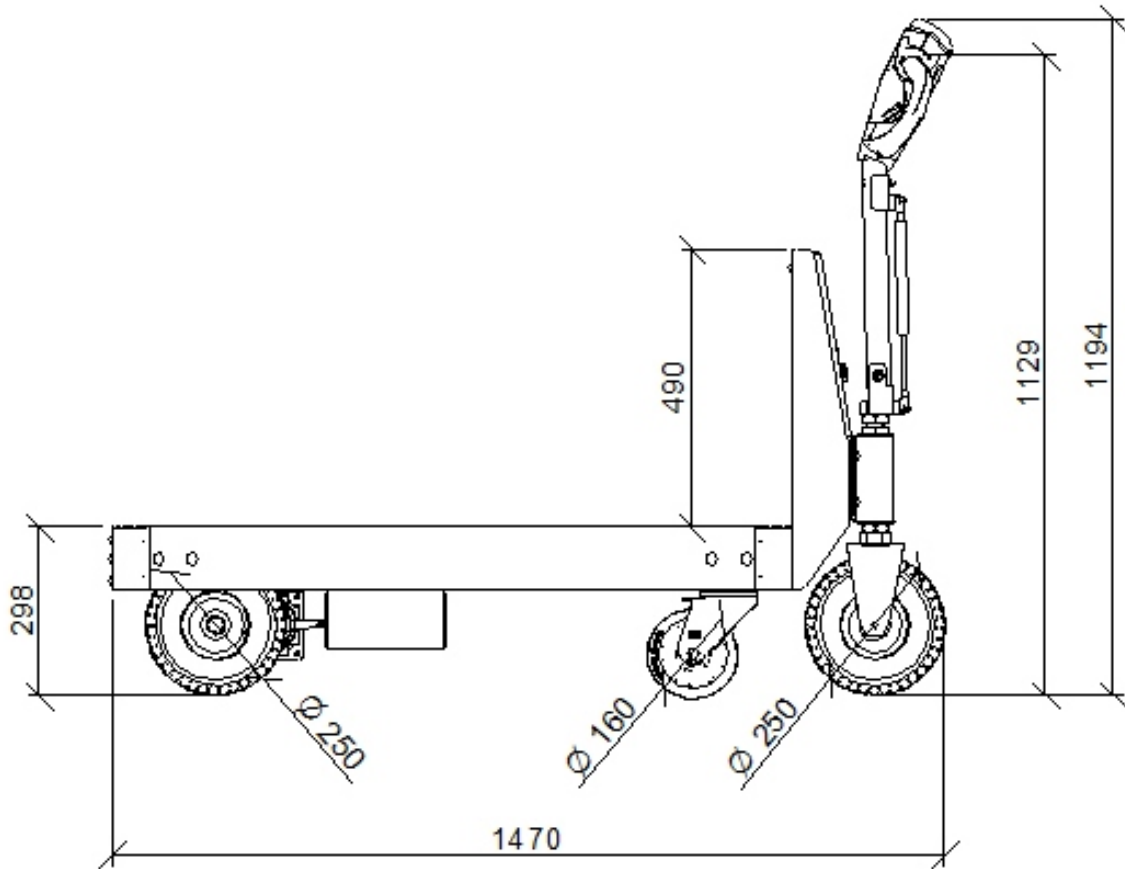
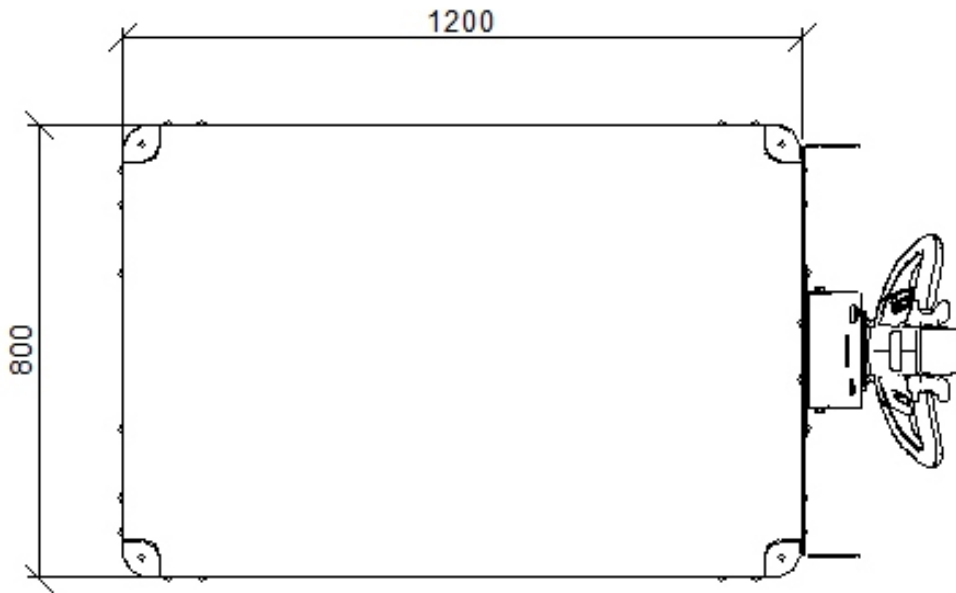
Fabrikant	Metazet B.V.
Aandrijving	Transaxle
Nominale trekkracht	157 N
Trekgewicht	1000 Kg (Volgens VDI 2198)
Gewicht	90 Kg
Materiaal	Staal
Nabehandeling	Poedercoating
Max. snelheid vooruit (schildpad)	3 Km/h
Max. snelheid vooruit (haas)	6 Km/h
Max. snelheid achteruit (schildpad)	3 Km/h
Max. snelheid achteruit (haas)	6 Km/h
Tijd tot bereiken max. snelheid	5 s
Type motor	Permanente magneet motor
Vermogen	400 W
Type Batterij	Loodzuur of Lithium-ion
Batterij spanning	24V (2x 12V) of 24V
Batterij capaciteit Loodzuur	45 Ah/C20
Batterij capaciteit Lithium-ion	40 Ah/C5
Batterij gewicht	2x 15,1 Kg of 11 kg
Acculader	230V, 50-60 Hz. 24V, 8A.
Besturing	Programmeerbare I-Drive 70A



Afmetingen H-400

## 12.6 Technische specificaties HT-400 XL

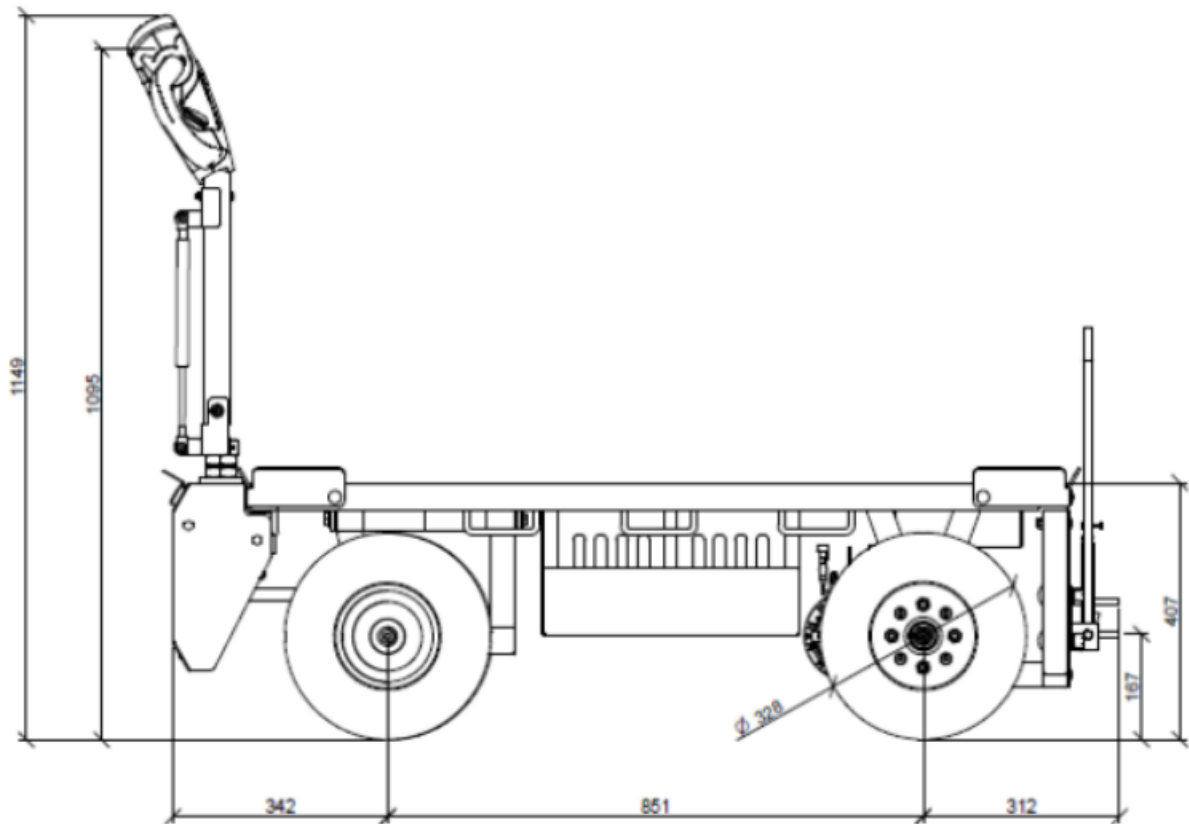
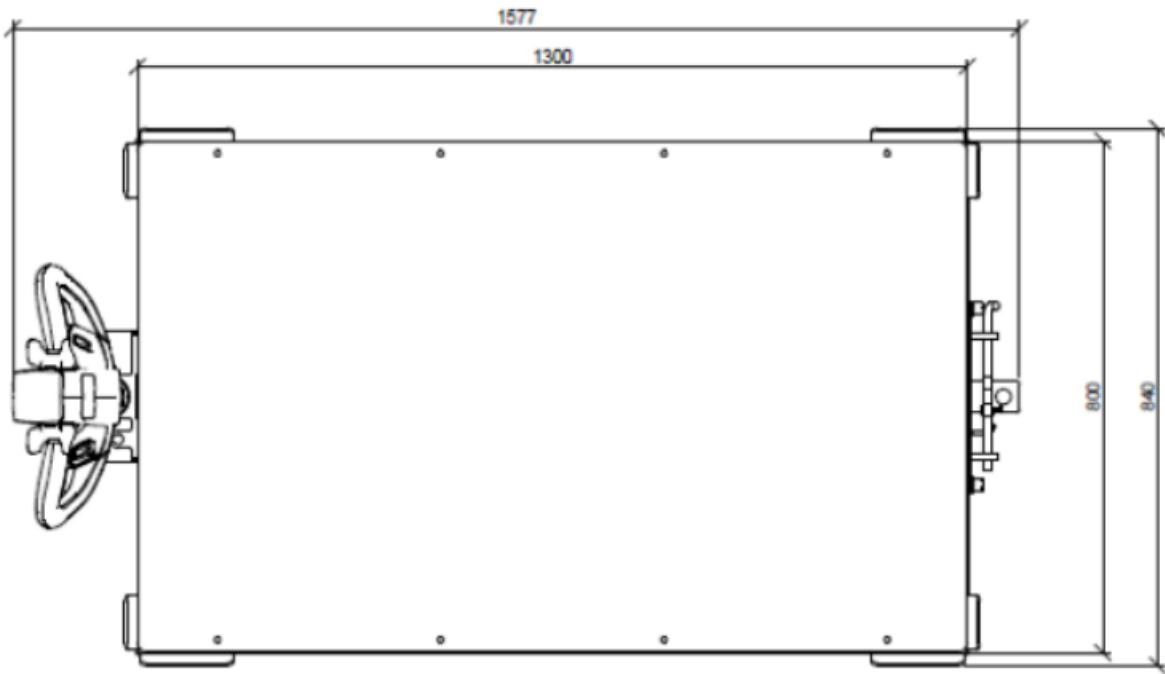
Fabrikant	Metazet B.V.
Aandrijving	Transaxle
Draaglast	600 Kg (gelijkmatig verdeeld)
Gewicht	210 Kg
Materiaal	Staal
Nabehandeling	Poedercoating
Max. snelheid vooruit (schildpad)	3 Km/h
Max. snelheid vooruit (haas)	6 Km/h
Max. snelheid achteruit (schildpad)	3 Km/h
Max. snelheid achteruit (haas)	6 Km/h
Tijd tot bereiken max. snelheid	5 s
Type motor	Permanente magneet motor
Vermogen	400 W
Type Batterij	Loodzuur of Lithium-ion
Batterij spanning	24V (2x 12V) of 24V
Batterij capaciteit	45 Ah/C20
Batterij capaciteit Lithium-ion	40 Ah/C5
Batterij gewicht	2x 15,1 Kg of 11 Kg
Acculader	230V, 50-60 Hz. 24V, 8A.
Besturing	Programmeerbare I-Drive 70A



Afmetingen HT-400 XL

## 12.7 Technische specificaties HT-1500

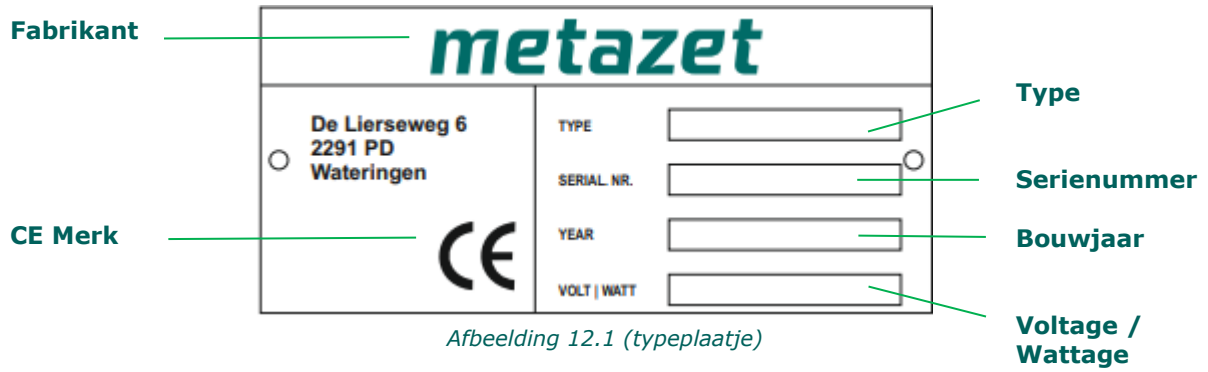
Fabrikant	Metazet B.V.
Aandrijving	Transaxle
Draaglast	750kg (gelijkmatig verdeeld)
Gewicht	325 Kg
Materiaal	Staal
Nabehandeling	Poedercoating
Max. snelheid vooruit (schildpad)	3 Km/h
Max. snelheid vooruit (haas)	6 Km/h
Max. snelheid achteruit (schildpad)	3 Km/h
Max. snelheid achteruit (haas)	6 Km/h
Tijd tot bereiken max. snelheid	5 s
Type motor	Asynchroon motor
Vermogen	1500 W
Type Batterij	Loodzuur of Lithium-ion
Batterij spanning	24V (2x 12V) of 24V
Batterij capaciteit Loodzuur	100 Ah/C20
Batterij capaciteit Lithium-ion	70 Ah/C5
Batterij gewicht	2x 35 Kg of 18.6 kg
Acculader	110/230V – 24V, 12A
Besturing	Programmeerbare C3 Controller 200A/24V



Afmetingen HT-1500

## 12.8 Typeplaatje

Elk product heeft zijn eigen typeplaatje:



Afbeelding 12.1 (typeplaatje)